

太宰府觀光導遊地圖



2020年3月發行

太宰府的伴手禮

太宰府名點 梅枝餅

使用糯米和粳米製成的粘餅，內包紅豆餡，經烘烤而成。

據說此餅的由來是一位叫淨妙尼的老婦人，因同情被流放到太宰府的道真公而製作了粘餅，併附加梅枝贈送。

(銷售場所) 天滿宮參道、神苑等地



太宰府貢品塩

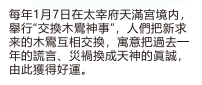
讓古代從天草進貢到太宰府的塩在現代復活。

現在這種塩供奉在太宰府天滿宮，用於在天滿宮舉行的全部神事。

太宰府民間藝術品 木鷺

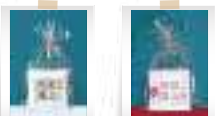


相傳鷺作為天神的使者，可以給人帶來好運。木鷺就是把鷺鳥落在樹上，舒展雙翼的姿態用木雕的形式表現出來的工藝品。



每年1月7日在太宰府天滿宮境內，舉行「交換木鷺神事」，人們把新求來的木鷺互相交換，寓意把過去一年的謠言、災禍換成天神的真誠，由此獲得好運。

※交換木鷺神事「用的木鷺，在太宰府天滿宮銷售。



內裝白塩2個

內裝紅白塩2個

太宰府天滿宮的年味



太宰府天滿宮

門前町指南



諮詢服務

太宰府館
太宰府館 (開館日 每週三)
TEL.092-918-8700
▶ 租借輪椅

● 體驗製作梅枝餅 ● 體驗木鷺上色

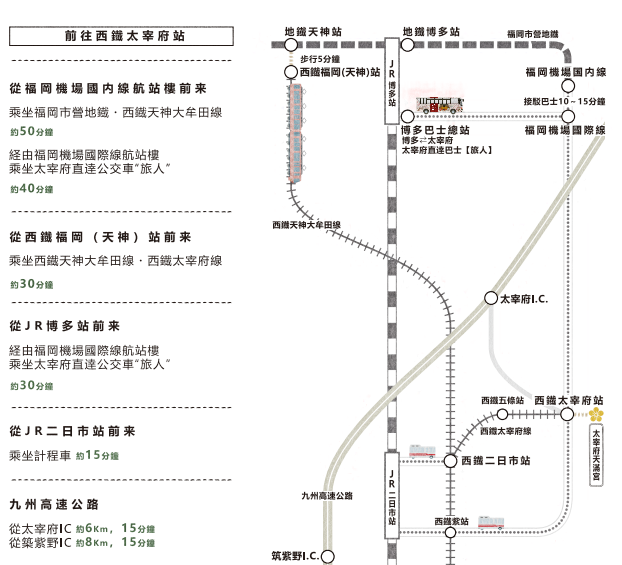
體驗需電話預約：TEL.092-918-8700

太宰府市觀光諮詢處

西鐵太宰府站右側
TEL.092-925-1880
▶ 租借輪椅、嬰兒推車

太宰府觀光協會
TEL.092-925-1899

交通指南



太宰府直達巴士【旅人】

從太宰府站前巴士站

不用換車 40分 博多 (福岡機場國際線航站樓)

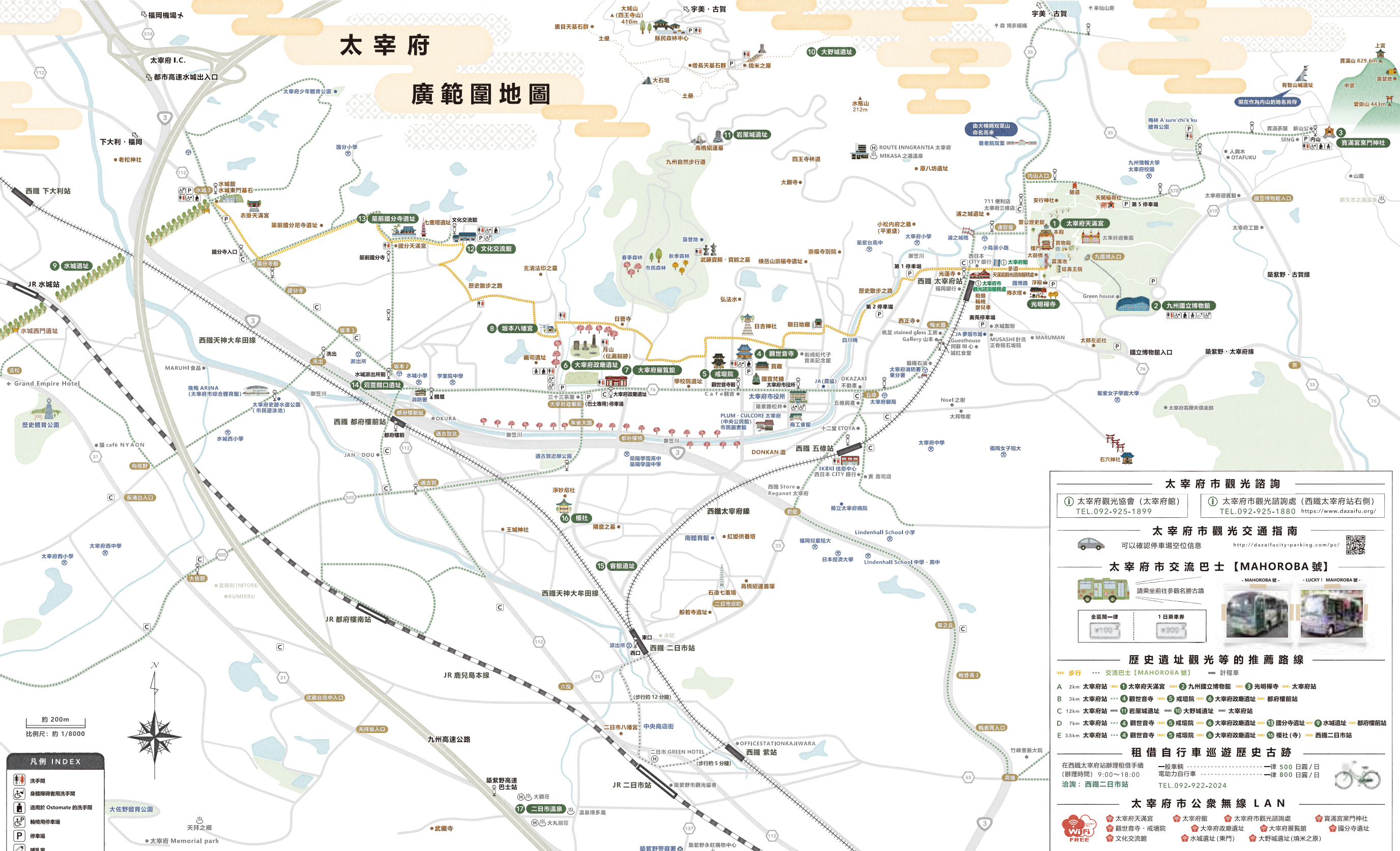
觀光設施指南

太宰府天滿宮 092-922-8225 開門 春分之日~秋分前日 6:00 秋分之日~春分前日 6:30 開門 4~5月 19:00 6~9月 19:30 9~11月 19:00 12~3月 18:30 (週五、六) 20:00 年末年初(12/31~1/3) 參道閉門 ※注：舉辦活動之日不受此限，需確認	九州國立博物館 050-5542-8600 開館 9:30~17:00 (入館至16:30) (週五、六) 9:30~20:00 (入館至19:30) 參觀費 常設展 普通票700日圓、大學生350日圓 ※自2020年4月1日起，特別展需另外收費 ※身體障礙者及65歲以上、高中生、未滿18歲和70歲以上者免費 休館日 每週一 (國定假日、代休日時變日)
寶物殿 (太宰府天滿宮) 092-922-8225 開館 9:00~16:30 (入館至16:00) 入館費 大人400日圓 (300日圓) 高中大學生200日圓 (100日圓) 中小學生100日圓 (50日圓) ※注：() 內為團體30名以上票價 休館日 每週一 (國定假日、代休日時變日)	菅公歷史館 (太宰府天滿宮) 092-922-8225 開館 9:00~16:30 (入館至16:00) 入館費 大人200日圓 (150日圓) 高中大學生150日圓 (75日圓) 中小學生100日圓 (50日圓) ※ () 內為團體30名以上的票價 休館日 每週二、三 (國定假日、代休日時變日)
太宰府天滿宮 停車中心 092-924-2843 時間 8:00~18:00 (週五、六) 8:00~20:00 年末年初(12/31~1/3) 每日營業 ※注：舉辦活動之日不受此限，需確認 費用 大型巴士=2,000、小型巴士=1,300日圓 乘用車=500日圓、摩托車=250日圓	太宰府遊樂園 092-922-3551 時間 平日10:30~16:30 週六、日、假日10:00~17:00 (根據期間不同，有所變動) 入館費 大人600日圓 (500日圓) 65歲~500日圓 (400日圓) 3歲~小學400日圓 (300日圓) ※ () 內為團體20名以上票價 根據期間不同有所變動 ※詳細信息請參考網頁確認
寶滿宮齋門神社 092-922-4106 禮符、禮符授與所 8:00~19:00 一年內無休息日	坂本八幡宮 092-928-3100 氏子會受理時間：00~16:00 週一~週四不受理 (國定假日、代休日時變日)
太宰府展覽館 092-922-7811 開館 9:00~16:30 休館日 每週一 (國定假日、代休日時變日) 12/28~1/4 入館費 大人400日圓、高中生、大學生100日圓 中學生、小學生免費	文化交流館 092-928-0800 開館 9:00~17:00 休館日 每週一 (國定假日、代休日時變日) 12/28~1/4
觀世音寺收藏庫 (寶藏) 092-922-1811 開館 9:00~17:00 (入館至16:30) 參觀費 大人500日圓 (300日圓) 高中大學生300日圓 (200日圓) 中小學生150日圓 (100日圓) ※ () 內為團體20名以上的票價 休館日 一年內無休息日	水城館 (水城東門遺址) 092-555-8455 開館 9:00~16:30 休館日 每週一 (國定假日、代休日時變日) 12/28~1/4
太宰府館 (地域活動綜合設施) 092-918-8700 開館 10:00~18:00 休館日 每週三 (國定假日、代休日時變日)	發行者：太宰府觀光協會 〒818-0117 福岡県太宰府市家府3-2-3 TEL(092)925-1899/FAX(092)925-1866 該觀光導遊地圖使用「歷史與文化」環境製作

凡例 INDEX

洗手間	停車場	梅枝餅
身體障礙者專用洗手間	輪椅專用停車場	餐飲
適用於Ostomate的洗手間	租借輪椅	伴手禮
哺乳室	出租自行車	休閒茶館
換尿布台設施	便利店	

太宰府 廣範圍地圖



太宰府市觀光諮詢

① 太宰府觀光協會 (太宰府館) TEL.092-925-1899

② 太宰府市觀光諮詢處 (西鐵太宰府站右側) TEL.092-925-1880 <https://www.dazaifu.org/>

太宰府市觀光交通指南

可以確認停車場空位信息 <http://dazaifucity-parking.com/pc/>

太宰府市交流巴士【MAHORоба號】

請乘坐前往參觀名勝古蹟

全區同一律 1日乘車券

歷史遺址觀光等的推薦路線

步行 交流巴士【MAHORоба號】 計程車

A 2km 太宰府站 ① 太宰府天滿宮 ② 九州國立博物館 ③ 光明禪寺 太宰府站

B 3km 太宰府站 ④ 觀世音寺 ⑤ 戒壇院 ⑥ 大宰府政廳遺址 都府樓前站

C 12km 太宰府站 ① 岩屋城遺址 ⑩ 大野城遺址 太宰府站

D 7km 太宰府站 ④ 觀世音寺 ⑤ 戒壇院 ⑥ 大宰府政廳遺址 ⑫ 國分寺遺址 ⑨ 水城遺址 都府樓前站

E 3.5km 太宰府站 ④ 觀世音寺 ⑤ 戒壇院 ⑥ 大宰府政廳遺址 ⑬ 櫻社(寺) 西鐵二日市站

租借自行車巡遊歷史古蹟

在西鐵太宰府站辦理租借手續

一般車輛 一律 500 日圓 / 日

電動自行車 一律 800 日圓 / 日

洽詢: 西鐵二日市站 TEL.092-922-2024

太宰府市公眾無線 LAN

WiFi FREE

太宰府天滿宮 太宰府館 太宰府市觀光諮詢處 寶滿宮齋門神社

觀世音寺・戒壇院 大宰府政廳遺址 大宰府展覽館 國分寺遺址

文化交流館 水城遺址(東門) 大野城遺址(填米之原)

凡例 INDEX

- 洗手間
- 身體障礙者用洗手間
- 適用於 Ostomate 的洗手間
- 輪椅用停車場
- 停車場
- 哺乳室
- 換尿布設施
- 便利店
- MAHORоба 號巴士線路
- 歷史散步道
- 十字路口名稱

關於 DAZAIFU 的表示方法

歷史上的官符寫作【大宰府】。現代行政方面漸漸用於【太宰府】。

例) 大宰府政廳遺址 太宰府市役所

此地圖也按異體標識。

<p>16 櫻社</p> <p>相傳是道真公自任大宰府到去世兩年間居住過的居所【府前館】的遺址。</p>	<p>14 荊荳開口遺址</p> <p>曾經是大宰府的出入口關口。據說當年設有檢查站。</p>	<p>12 文化交流館</p> <p>是一座介紹太宰府的歷史、文化的綜合設施。也可在此了解如何漫步歷史遺址，邊休息。</p>	<p>10 大野城遺址</p> <p>作為大宰府的北守邊城。參考朝鮮的山城於 665 年建築而成。山頂 8 公里由土壘、石牆所圍，現在仍保留著被認為是當時自衛軍遺址的基石。國家特別歷史遺跡。</p>	<p>9 水城遺址</p> <p>664 年為防御新羅和百濟的攻擊而建築的常設城(人工土壘)。全長達 1.2 公里。國家特別歷史遺跡。</p>	<p>8 坂本八幡宮</p> <p>作為本地區的土地神・產土神被崇拜。其石仍保留著堅固之風的筒塔遺址和讓遺址以及作為重要保護文物的傳乘即如來佛像都令人涌出順懷古昔之情。國家特別歷史遺跡。</p>	<p>7 大宰府展覽館</p> <p>不但展覽在大宰府政廳遺址發掘的遺址遺物，承傳外交・貿易・經濟繁盛的府府與【今】年舉辦的巡迴展覽，受到注目。大伴旅人的首飾遺址和【梅花之妻】的舉辦地。國家特別歷史遺跡。</p>	<p>6 大宰府政廳遺址</p> <p>自奈良時代到平安時代，設置了統治九州地區。承傳外交・貿易・經濟繁盛的府府與【今】年舉辦的巡迴展覽，受到注目。大伴旅人的首飾遺址和【梅花之妻】的舉辦地。國家特別歷史遺跡。</p>	<p>5 戒壇院</p> <p>與奈良的東大寺、下野的野野寺等併列為日本三大戒壇院之一。唐僧鑑真來日本後，曾在此授戒之事也廣為周知。</p>	<p>4 觀世音寺</p> <p>大智天宮為這座在繁榮繁華的唐生佛光明寺。這種祭祀著神武天皇的生育玉依命，作為結核之神深受崇拜。位於大宰府政廳北東方向，聖守聖門。</p>	<p>3 寶滿宮齋門神社</p> <p>這是繼承京、京都、奈良建成的第 4 座國史神社。本館建在他的墓地之上。作為祭祀學問之神、天神的聖地。國內外參拜者絡繹不絕。</p>	<p>2 九州國立博物館</p> <p>西鐵太宰府站下車步行 10 分鐘 乘西鐵巴士九州國立博物館前下車步行 7 分鐘</p>	<p>1 太宰府天滿宮</p> <p>西鐵太宰府站下車步行 5 分鐘</p>
---	--	---	--	--	--	---	---	---	--	--	--	---